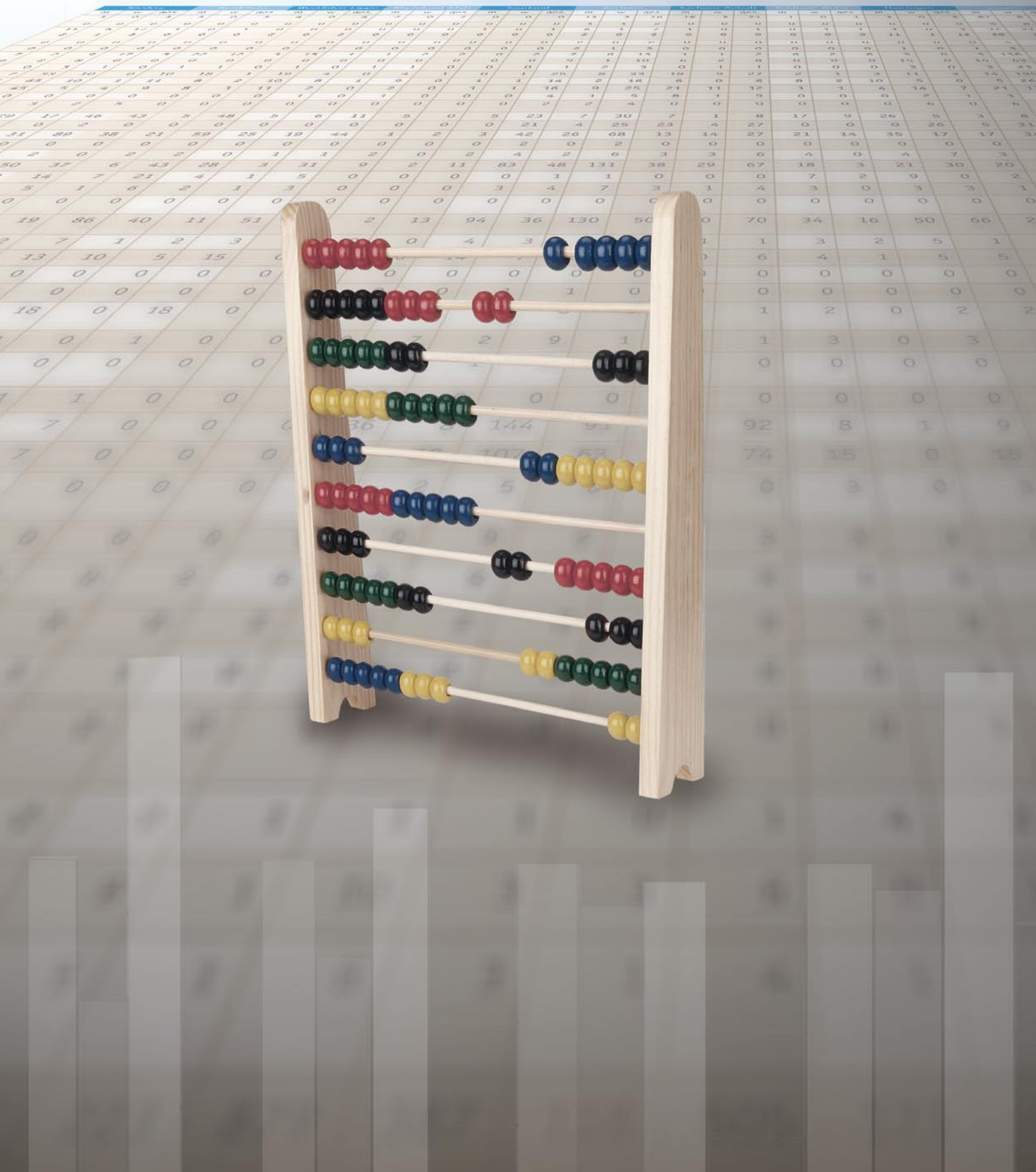


Statistik 2006: Tierärzteschaft in der Bundesrepublik Deutschland

Zusammenstellung der Daten aus der Zentralen Tierärztedatei
(Stand: 31. Dezember 2006)

Erstellt im Auftrag der Bundestierärztekammer



Tab. 1: Anzahl der Tierärztinnen und Tierärzte in Deutschland zum 31. Dezember 2006 (Fortsetzung)

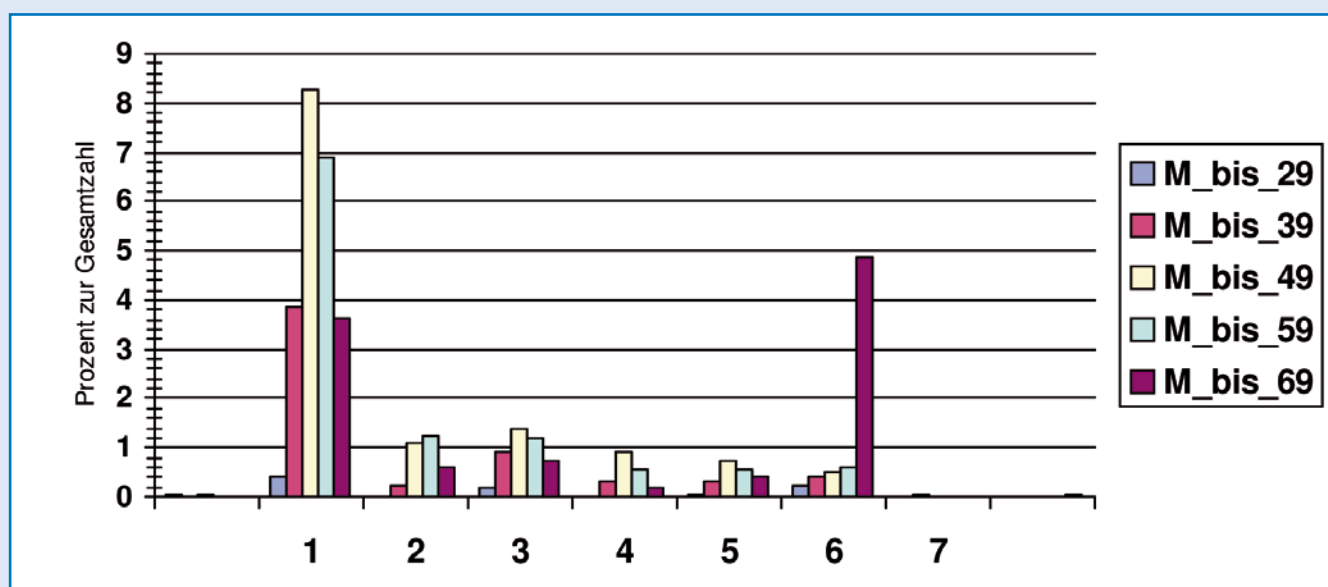
Kammerbereich	Baden-W.-berg			Bayern			Berlin			Brandenburg			Bremen			Hamburg			Hessen			M.-Vorp.		
A. Tierärztlich Tätige	m	w	ges.	m	w	ges.	m	w	ges.	m	w	ges.	m	w	ges.	m	w	ges.	m	w	ges.	m	w	ges.
Tierärzte in Privatw./Industrie	77	61	138	78	111	189	50	57	107	27	17	44	4	1	5	9	11	20	55	62	117	21	16	37
in der Pharmazeutischen Industrie	77	61	138	72	108	180	48	53	101	26	16	42	3	0	3	9	7	16	51	59	110	21	15	36
in der Fleischwaren- und Lebensmittelindustrie	0	0	0	3	1	4	2	2	4	1	1	2	1	0	1	0	3	3	3	0	3	0	0	0
in der Futtermittelindustrie	0	0	0	3	2	5	0	2	2	0	0	0	0	1	1	0	1	1	1	3	4	0	1	1
Tierärzte in der Bundeswehr - Beamte	1	0	1	16	3	19	0	1	1	0	1	1	0	0	0	0	0	0	0	0	0	0	0	0
Tierärzte in der Bundeswehr - Angestellte	0	0	0	2	4	6	0	0	0	0	0	0	0	0	0	0	0	0	0	0	0	4	1	5
Tierärzte in der Bundeswehr insgesamt	1	0	1	18	7	25	0	1	1	0	1	1	0	0	0	0	0	0	0	0	0	4	1	5
Tierärzte mit anderer vet.-med. Tätigkeit	15	29	44	43	114	157	16	22	38	14	18	32	2	1	3	5	3	8	20	50	70	7	6	13
Tierärzte im Ausland	31	38	69	33	57	90	24	38	62	3	8	11	2	0	2	0	7	7	20	28	48	2	1	3
Summe der tierärztlich Tätigen	1184	1291	2475	2345	2205	4550	440	617	1057	556	374	930	60	63	123	131	186	317	776	1132	1908	375	216	591

Kammerbereich	Baden-W.-berg			Bayern			Berlin			Brandenburg			Bremen			Hamburg			Hessen			M.-Vorp.		
B. nicht bzw. nicht mehr tierärztlich Tätige	m	w	ges.	m	w	ges.	m	w	ges.	m	w	ges.	m	w	ges.	m	w	ges.	m	w	ges.	m	w	ges.
berufsfremd tätige Tierärzte	13	20	33	95	168	263	21	29	50	22	24	46	1	4	5	3	8	11	7	20	27	27	18	45
Tierärzte ohne Berufsausübung	23	213	236	11	44	55	38	188	226	3	26	29	8	13	21	8	36	44	19	136	155	24	41	65
arbeitslose Tierärzte	9	52	61	84	417	501	7	32	39	16	31	47	0	0	0	1	7	8	6	20	26	2	5	7
Doktoranden/Hospitanden ohne Entgelt	6	53	59	49	227	276	21	156	177	0	10	10	0	3	3	0	9	9	18	96	114	3	15	18
Tierärzte im Ruhestand	484	33	517	895	110	1005	193	95	288	330	80	410	26	4	30	37	16	53	271	33	304	337	80	417
Tierärzte in Elternzeit	0	0	0	0	14	14	0	9	9	0	11	11	0	1	1	0	1	1	0	40	40	0	6	6
Summe den nicht bzw. nicht mehr tierärztlich Tätigen	535	371	906	1134	980	2114	280	509	789	371	182	553	35	25	60	49	77	126	321	345	666	393	165	558

Kammerbereich	Baden-W.-berg			Bayern			Berlin			Brandenburg			Bremen			Hamburg			Hessen			M.-Vorp.		
C. Tierärzte insgesamt	m	w	ges.	m	w	ges.	m	w	ges.	m	w	ges.	m	w	ges.	m	w	ges.	m	w	ges.	m	w	ges.
	1719	1662	3381	3479	3185	6664	720	1126	1846	927	556	1483	95	88	183	180	263	443	1097	1477	2574	768	381	1149

Altersstruktur der Tierärzteschaft (2006)

Tab. 2: Altersstruktur männlicher Tierärzte nach Tätigkeitsgruppen



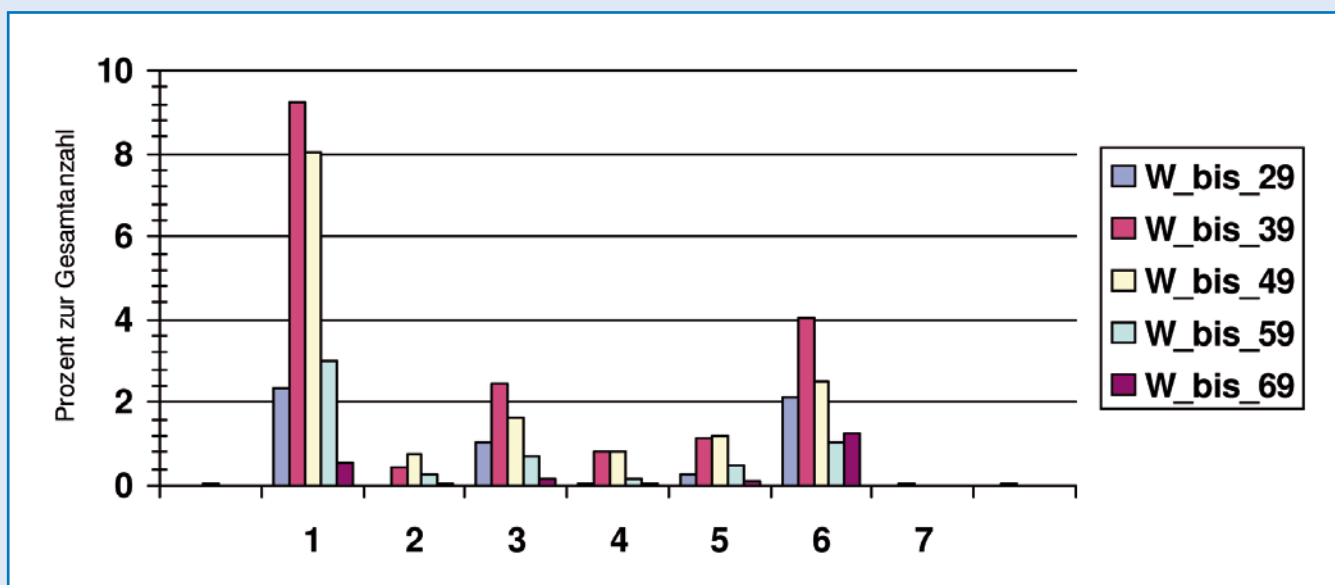
1	Praktiker
2	Beamte
3	Angestellte im öffentlichen Dienst
4	Privatwirtschaft/Industrie

Niedersachsen			Nordrhein			Westfalen-Lippe			Rheinland-Pfalz			Saarland			Sachsen			Sachsen-Anhalt			Schlesw.-Holst.			Thüringen			gesamt		
m	w	ges.	m	w	ges.	m	w	ges.	m	w	ges.	m	w	ges.	m	w	ges.	m	w	ges.	m	w	ges.	m	w	ges.	m	w	ges.
52	37	89	72	72	144	16	21	37	52	46	98	1	3	4	32	15	47	29	24	53	17	16	33	24	6	30	616	576	1192
42	26	68	69	67	136	14	9	23	51	44	95	1	3	4	31	14	45	28	23	51	13	15	28	23	6	29	579	526	1105
6	2	8	1	0	1	1	7	8	0	1	1	0	0	0	0	0	0	1	0	1	3	0	3	0	0	0	22	17	39
4	9	13	2	5	7	1	5	6	1	1	2	0	0	0	1	1	2	0	1	1	1	1	2	1	0	1	15	33	48
4	0	4	3	0	3	0	0	0	12	5	17	0	0	0	0	0	0	0	2	2	10	3	13	0	0	0	46	15	61
0	0	0	0	0	0	0	0	0	1	2	3	0	0	0	0	0	0	2	1	3	1	4	5	1	0	1	11	12	23
4	0	4	3	0	3	0	0	0	13	7	20	0	0	0	0	0	0	2	3	5	11	7	18	1	0	1	57	27	84
48	37	85	16	29	45	14	18	32	3	1	4	1	1	2	15	4	19	3	2	5	7	8	15	1	4	5	230	347	577
18	54	72	0	1	1	4	9	13	5	12	17	1	4	5	2	5	7	2	0	2	7	30	37	1	3	4	155	295	450
1716	1696	3412	899	1104	2003	899	929	1828	456	516	972	84	115	199	672	455	1127	414	226	640	506	575	1081	359	201	560	11872	11901	23773

Niedersachsen			Nordrhein			Westfalen-Lippe			Rheinland-Pfalz			Saarland			Sachsen			Sachsen-Anhalt			Schlesw.-Holst.			Thüringen			gesamt					
m	w	ges.	m	w	ges.	m	w	ges.	m	w	ges.	m	w	ges.	m	w	ges.	m	w	ges.	m	w	ges.	m	w	ges.	m	w	ges.	m	w	ges.
54	54	108	29	27	56	24	24	48	6	15	21	3	0	3	22	18	40	17	8	25	10	28	38	10	6	16	364	471	835			
61	333	394	30	129	159	32	117	149	5	19	24	1	10	11	2	12	14	2	3	5	12	64	76	6	5	11	285	1389	1674			
20	75	95	17	50	67	8	23	31	15	59	74	0	8	8	14	42	56	17	12	29	6	18	24	6	12	18	228	863	1091			
54	194	248	3	32	35	4	11	15	1	11	12	2	5	7	8	40	48	0	3	3	2	9	11	1	4	5	172	878	1050			
531	60	591	266	38	304	297	23	320	140	7	147	22	2	24	272	63	335	251	60	311	236	33	269	218	34	252	4806	771	5577			
0	36	36	0	26	26	0	26	26	0	8	8	0	4	4	0	28	28	0	10	10	0	39	39	0	0	0	0	259	259			
720	752	1472	345	302	647	365	224	589	167	119	286	28	29	57	318	203	521	287	96	383	266	191	457	241	61	302	5855	4631	10486			

Niedersachsen			Nordrhein			Westfalen-Lippe			Rheinland-Pfalz			Saarland			Sachsen			Sachsen-Anhalt			Schlesw.-Holst.			Thüringen			gesamt		
2436	2448	4884	1244	1406	2650	1264	1153	2417	623	635	1258	112	144	256	990	658	1648	701	322	1023	772	766	1538	600	262	862	17727	16532	34259

Tab. 3: Altersstruktur weiblicher Tierärzte nach Tätigkeitsgruppen



5	Sonstige vet. med. Tätigkeit; Auslandstätigkeit; Berufsfremde Tätigkeit
6	Ohne Berufsausübung; Doktoranden
7	Referendare

Studierende (2006)

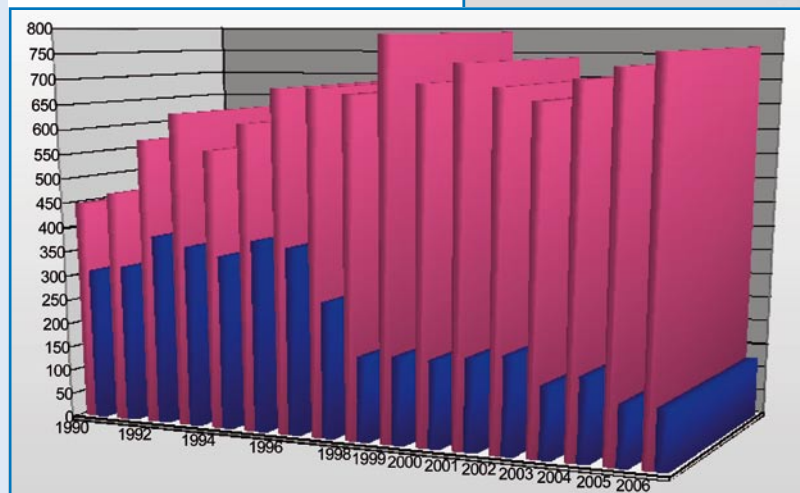
Tab. 4: Studierende der Fachrichtung Veterinärmedizin an den veterinärmedizinischen Bildungsstätten der Bundesrepublik Deutschland

Semester	Studierende						
	insgesamt	Deutsche		Ausländer		Studienanfänger	
		insges.	weibl.	insges.	weibl.	insges.	weibl.
WS 1993/1994	6.892	6.589	4.561	303	174	1.076	855
SS 1994	6.266	5.996	4.248	270	155	0	0
WS 1994/1995	6.759	6.496	4.680	263	160	1.034	803
SS 1995	6.126	5.883	4.308	243	146	0	0
WS 1995/1996	6.743	6.485	4.857	258	153	1.090	876
SS 1996	6.199	5.882	4.461	237	139	0	0
WS 1996/1997	6.617	6.371	4.932	246	154	1.113	874
SS 1997	5.998	5.770	4.543	228	140	0	0
WS 1997/1998	6.541	6.289	5.001	252	164	1.108	893
SS 1998	5.948	5.706	4.550	242	157	0	0
WS 1998/1999	6.502	6.221	4.968	281	185	1.074	878
SS 1999	6.033	5.767	4.628	266	178	0	0
WS 1999/2000	6.539	6.264	5.073	275	188	1.052	923
SS 2000	5.943	5.675	4.628	268	185	0	0
WS 2000/2001	6.548	6.249	5.118	305	213	1.010	871
SS 2001	5.836	5.567	4.580	269	189	0	0
WS 2001/2002	6.393	6.096	5.072	297	215	999	878
SS 2002	5.794	5.518	4.598	276	201	0	0
WS 2002/2003	6.383	6.087	5.114	296	217	1.016	876
SS 2003	5.683	5.409	4.538	274	205	0	0
WS 2003/2004	6.270	5.961	5.033	309	237	1.049	913
SS 2004	5.661	5.378	4.559	283	200	0	0
WS 2004/2005	6.473	6.121	5.224	316	216	1.163	985
SS 2005	5.587	5.318	4.547	269	188	0	957
WS 2005/2006	6.401	6.108	5.260	293	219	1.086	957
SS 2006	5.719	5.423	4.670	296	216	10	9
WS 2006/2007	6.522	6.201	5.394	321	238	1.120	975

(Quelle: Vet.-med. Bildungsstätten)

Studienanfänger (WS 1993/1994 – WS 2006/2007)

weibl. männl.



Staatsprüfungen (2006)

Tab. 5: Von Studierenden abgelegte Staatsprüfungen der Fachrichtung Veterinärmedizin an den veterinärmedizinischen Bildungsstätten der Bundesrepublik Deutschland*)

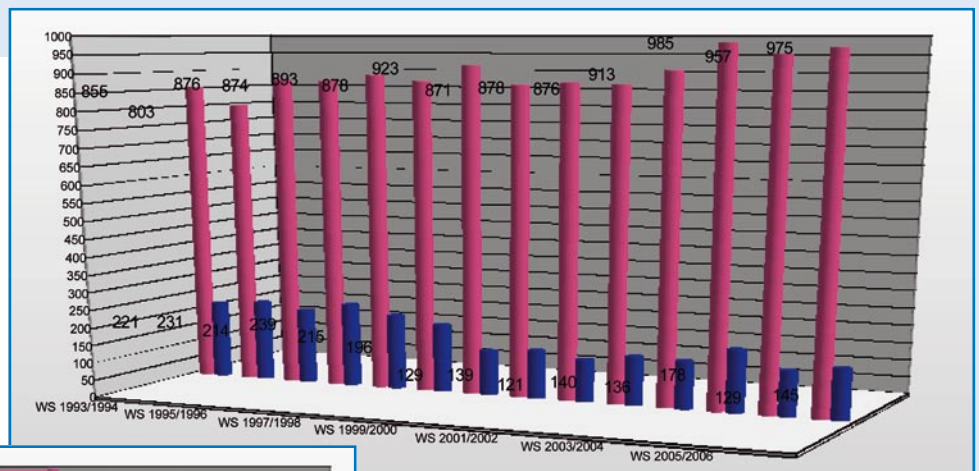
Jahr	Abgelegte Staatsprüfungen von							
	Deutschen				Ausländern			
	bestanden		nicht bestanden		bestanden		nicht bestanden	
	insg.	weibl.	insg.	weibl.	insg.	weibl.	insg.	weibl.
1990	730	439	0	0	31	11	0	0
1991	769	454	0	0	27	19	0	0
1992	930	557	1	1	42	26	0	0
1993	960	611	0	0	47	25	0	0
1994	881	548	0	0	41	18	1	0
1995	971	594	1	0	40	25	0	0
1996	1.040	671	1	0	30	18	1	0
1997	946	684	0	0	22	6	1	0
1998	840	672	0	0	14	8	0	0
1999	944	773	2	2	29	20	1	0
2000	857	690	0	0	24	13	0	0
2001	890	712	1	1	40	29	0	0
2002	873	687	2	1	24	11	0	0
2003	805	660	0	0	15	14	0	0
2004	851	686	3	2	33	28	0	0
2005	828	719	1	1	34	19	0	0
2006	857	743	0	0	31	21	0	0

*)1990 bis 1991: Berlin (Freie Universität), Gießen, Hannover, München

1992: Berlin (Freie Universität und Humboldt-Universität), Gießen, Hannover, Leipzig, München

ab 1993: Berlin (Freie Universität nach Fusion mit Fachbereich der Humboldt-Universität), Gießen, Hannover, Leipzig, München

(Quelle: Vet.-med. Bildungsstätten)



Staatsprüfungen (1990-2006)

weibl. männl.

**Arbeitslos gemeldete Tierärztinnen und Tierärzte in der Bundesrepublik Deutschland
(Stand: Ende Dezember 2004, 2005 und 2006)**

Ende Dezember 2006 waren bei der Bundesagentur für Arbeit insgesamt 471 (329/142) Tierärztinnen und Tierärzte arbeitslos gemeldet. Bei der Zentralen Tierärztedatei wurden zum Stichtag 31. Dezember 2006 insgesamt 1091 (863/228) arbeitslose Tierärztinnen und Tierärzte registriert.

Die Zahlen der Bundesagentur für Arbeit für Dezember 2004, 2005 und 2006 sind mit den Vorjahren nicht vergleichbar. Sie fußen auf den Erhebungen in 370 Kommunen oder Kreisen. Die 69 zugelassenen kommunalen Träger der Arbeitsvermittlung sind in dieser Auswertung nicht berücksichtigt, da diese Kommunen nicht in dieser feinen Struktur Daten liefern können.

Die einzelnen Länder sind jedoch unterschiedlich stark von den zugelassenen kommunalen Trägern betroffen. So sind die Daten für Hamburg, Bremen und Berlin vollständig! Am stärksten betroffen ist das Land Hessen, in welchem beinahe die Hälfte der hessischen Kreise nicht berücksichtigt ist!

Tab. 6: Arbeitslose Tierärztinnen und Tierärzte (nach Bundesländern)

Region	insgesamt			Tierärztinnen			Tierärzte		
	2004	2005	2006	2004	2005	2006	2004	2005	2006
Baden-Württemberg	52	52	33	36	37	24	16	15	9
Bayern	121	96	71	89	71	54	32	25	17
Berlin	100	71	64	61	58	46	39	13	18
Brandenburg	15	15	15	11	11	10	4	4	5
Bremen	7	6	6	*)	*)	*)	*)	*)	*)
Hamburg	10	13	7	*)	9	*)	*)	4	*)
Hessen	46	36	28	35	25	18	11	11	10
Mecklenburg-Vorpommern	30	21	12	15	13	8	15	8	4
Niedersachsen	96	88	53	70	71	39	26	17	14
Nordrhein-Westfalen	102	119	80	69	71	55	33	48	25
Rheinland-Pfalz	21	18	15	15	15	12	6	3	3
Saarland	3	5	6	3	*)	*)	0	*)	*)
Sachsen	35	43	41	21	24	22	14	19	19
Sachsen-Anhalt	16	11	12	10	5	7	6	6	5
Schleswig-Holstein	30	20	19	22	12	15	8	8	4
Thüringen	16	12	9	12	10	3	4	*)	6
insgesamt	700	626	471	469	432	329	214	181	142

Zahlenwerte kleiner 3 müssen aus Datenschutzgründen anonymisiert werden.
(Quelle: Bundesagentur für Arbeit)

Tab. 7: Arbeitslose Tierärztinnen und Tierärzte



Gebietsbezeichnungen (2006)

Tab. 8: Fachtierärzte/-innen in Deutschland zum 31. Dezember 2006

Fachtierarzt für *	Baden-W.-berg			Bayern			Berlin			Brandenburg			Bremen			Hamburg			Hessen			M.-Vorp.		
	m	w	ges.	m	w	ges.	m	w	ges.	m	w	ges.	m	w	ges.	m	w	ges.	m	w	ges.	m	w	ges.
1 Tierärztliche Allgemeinpraxis	1	0	1	9	0	9	2	0	2	13	0	13	0	0	0	0	0	0	9	2	11	0	0	0
2 Anästhesiologie	0	0	0	4	6	10	0	0	0	0	0	0	0	0	0	0	0	0	0	1	1	0	0	0
3 Anatomie	0	0	0	6	5	11	7	5	12	1	0	1	0	0	0	0	0	0	2	3	5	0	0	0
4 Bakteriologie und Mykologie	0	0	0	0	0	0	0	0	0	0	0	0	0	0	0	0	0	0	1	0	1	2	0	2
5 Bienen	0	0	0	1	0	1	0	0	0	0	0	0	1	0	1	0	0	0	0	0	0	0	0	0
6 Biochemie	0	0	0	0	0	0	0	0	0	0	0	0	0	0	0	0	0	0	0	0	0	0	0	0
7 Chirurgie	0	0	0	48	25	73	7	2	9	3	1	4	0	0	0	4	0	4	17	9	26	3	0	3
8 Epidemiologie	0	0	0	6	2	8	3	1	4	17	3	20	0	0	0	0	0	0	0	0	0	1	0	1
9 Fische	0	0	0	9	5	14	0	2	2	2	0	2	0	0	0	0	0	0	3	0	3	0	0	0
10 Fleischhygiene	0	0	0	35	6	41	5	1	6	16	3	19	5	0	5	1	1	2	3	0	3	15	3	18
11 Reproduktionsmedizin	0	0	0	110	16	126	7	0	7	7	3	10	0	0	0	0	0	0	21	6	27	6	1	7
12 Geflügel	0	0	0	22	10	32	12	6	18	20	14	34	1	0	1	2	0	2	8	4	12	6	12	18
13 Immunologie	0	1	1	7	1	8	0	0	0	0	0	0	0	0	0	0	0	0	2	1	3	0	0	0
14 Informatik und Dokumentation	0	0	0	8	3	11	2	1	3	0	0	0	0	0	0	0	0	0	1	0	1	0	0	0
15 Innere Medizin	1	0	1	108	53	161	9	3	12	18	4	22	0	1	1	5	0	5	27	10	37	4	0	4
16 Kleine Wiederkäuer	0	0	0	4	1	5	0	0	0	17	6	23	0	0	0	0	0	0	0	1	1	13	4	17
17 Klein- und Heimtiere	0	1	1	80	58	138	18	32	50	20	24	44	5	3	8	17	6	23	34	20	54	13	7	20
18 Kleintierchirurgie	0	0	0	3	0	3	0	0	0	0	0	0	0	0	0	0	0	0	0	0	0	0	0	0
19 Laboratoriumsdiagnostik	0	0	0	17	5	22	11	7	18	1	5	6	1	0	1	0	1	1	6	2	8	3	2	5
20 Lebensmittelhygiene	2	0	2	123	44	167	40	22	62	33	26	59	4	1	5	5	3	8	25	5	30	28	12	40
21 Mikrobiologie	0	0	0	0	0	0	15	6	21	11	4	15	4	0	4	3	3	6	34	6	40	4	5	9
22 Milchhygiene	1	0	1	17	7	24	0	0	0	4	2	6	0	1	1	0	0	0	4	1	5	2	0	2
23 Molekulargenetik und Gentechnologie	0	0	0	0	0	0	0	0	0	0	0	0	0	0	0	0	0	0	0	0	0	0	0	0
24 Öffentliches Veterinärwesen	0	0	0	117	40	157	49	20	69	68	41	109	2	3	5	14	10	24	18	7	25	53	30	83
25 Parasitologie	0	0	0	16	7	23	10	6	16	7	0	7	0	0	0	0	1	1	11	3	14	0	1	1
26 Pathologie	0	0	0	25	11	36	11	8	19	5	2	7	1	0	1	3	0	3	20	15	35	6	0	6
27 Pferde	0	0	0	0	0	0	0	0	0	0	0	0	0	0	0	0	0	0	0	0	0	0	0	0
28 Pferdechirurgie	0	0	0	1	1	2	0	0	0	0	0	0	0	0	0	0	0	0	0	0	0	0	0	0
29 Pharmakologie und Toxikologie	0	0	0	24	7	31	12	6	18	5	0	5	1	0	1	2	1	3	17	3	20	1	0	1
30 Physiologie	0	0	0	15	1	16	2	0	2	1	0	1	0	0	0	0	0	0	3	2	5	1	1	2
31 Radiologie / Strahlkunde	0	0	0	7	5	12	2	1	3	0	0	0	0	0	0	0	0	0	4	0	4	0	0	0
32 Reptilien	0	0	0	5	3	8	5	0	5	1	0	1	0	0	0	0	0	0	0	0	0	0	0	0
33 Rinder	1	0	1	70	7	77	7	2	9	119	10	129	0	0	0	0	0	0	10	2	12	98	6	104
34 Schweine	1	0	1	34	6	40	11	1	12	78	15	93	0	0	0	1	1	2	7	2	9	38	13	51
35 Tierernährung und Diätetik	0	0	0	8	6	14	3	2	5	1	0	1	0	0	0	0	0	0	5	0	5	0	0	0
36 Tierhygiene	0	0	0	6	0	6	5	1	6	5	0	5	0	0	0	0	0	0	4	1	5	1	0	1
37 Tierschutz	0	0	0	27	11	38	9	3	12	2	2	4	1	1	2	2	1	3	7	4	11	0	2	2
38 Tropenveterinärmedizin	0	0	0	21	0	21	8	2	10	3	0	3	3	0	3	0	0	0	8	0	8	0	0	0
39 Verhaltenskunde	0	0	0	4	8	12	1	0	1	1	0	1	0	0	0	0	1	1	0	2	2	0	0	0
40 Tierzucht und Biotechnologie	0	0	0	12	3	15	0	0	0	0	0	0	0	0	0	0	0	0	0	0	0	0	0	0
41 Versuchstierkunde	0	0	0	22	15	37	17	9	26	1	0	1	0	0	0	2	0	2	13	6	19	0	0	0
42 Virologie	0	0	0	1	2	3	3	0	3	4	4	8	0	0	0	0	0	0	0	0	0	11	1	12
43 Zoo-, Gehege- und Wildtiere	0	0	0	3	3	6	11	0	11	3	0	3	0	0	0	2	1	3	7	1	8	0	1	1
Fachtierarztanerkennungen	7	2	9	1035	383	1418	304	149	453	487	169	656	29	10	39	63	30	93	331	119	450	309	101	410

Nieders.			Nordrhein			Westfalen-Lippe			Rheinland-Pfalz			Saarland			Sachsen			Sachsen-Anhalt			Schlesw.-Holst.			Thüringen			gesamt					
m	w	ges.	m	w	ges.	m	w	ges.	m	w	ges.	m	w	ges.	m	w	ges.	m	w	ges.	m	w	ges.	m	w	ges.	m	w	ges.	m	w	ges.
3	0	3	3	0	3	4	0	4	2	0	2	0	0	0	13	3	16	18	3	21	1	0	1	3	0	3	81	8	89			
0	0	0	0	0	0	0	0	0	0	0	0	0	0	0	1	1	2	0	0	0	0	0	0	0	0	0	5	8	13			
11	6	17	1	0	1	0	0	0	0	0	0	1	0	1	6	1	7	1	0	1	0	1	1	1	0	1	37	21	58			
2	1	3	0	0	0	2	0	2	0	0	0	0	0	0	2	0	2	0	0	0	0	0	0	11	1	12	20	2	22			
0	0	0	0	0	0	0	0	0	0	0	0	0	0	0	2	0	2	0	0	0	0	0	0	0	0	0	4	0	4			
0	0	0	0	0	0	0	0	0	0	0	0	0	0	0	2	1	3	0	0	0	0	0	0	1	0	1	3	1	4			
7	2	9	17	5	22	12	3	15	1	1	2	2	0	2	7	6	13	1	1	2	6	2	8	3	0	3	138	57	195			
6	2	8	0	0	0	0	0	0	0	0	0	0	0	0	9	1	10	6	2	8	0	0	0	15	0	15	63	11	74			
3	0	3	1	0	1	1	0	1	0	1	1	0	0	0	1	2	3	0	1	1	0	0	0	3	0	3	23	11	34			
26	7	33	10	0	10	18	1	19	4	0	4	1	0	1	25	8	33	18	9	27	2	1	3	11	3	14	195	43	238			
51	14	65	10	1	11	8	2	10	8	1	9	0	1	1	14	2	16	6	0	6	8	2	10	5	0	5	261	49	310			
33	12	45	5	4	9	8	3	11	2	0	2	0	1	1	16	9	25	21	11	32	3	1	4	14	7	21	173	94	267			
0	0	0	0	0	0	0	0	0	1	0	1	0	0	0	4	1	5	8	1	9	0	0	0	2	1	3	24	6	30			
1	2	3	3	2	5	0	0	0	0	0	0	0	0	0	2	2	4	0	0	0	0	0	0	6	0	6	23	10	33			
64	23	87	29	17	46	43	5	48	5	6	11	5	0	5	23	7	30	7	1	8	17	9	26	5	3	8	370	142	512			
7	1	8	2	0	2	0	0	0	0	0	0	0	0	0	21	4	25	23	4	27	0	0	0	26	5	31	113	26	139			
35	32	67	58	31	89	38	21	59	25	19	44	1	2	3	42	26	68	13	14	27	21	14	35	17	17	34	437	327	764			
0	0	0	0	0	0	0	0	0	0	0	0	0	0	0	2	0	2	0	0	0	0	0	0	0	0	0	5	0	5			
15	2	17	2	0	2	0	2	2	0	1	1	2	0	2	4	2	6	3	3	6	4	0	4	7	3	10	76	35	111			
41	13	54	45	5	50	37	6	43	28	3	31	9	2	11	83	48	131	38	29	67	18	3	21	30	20	50	589	242	831			
36	7	43	17	5	22	14	7	21	4	1	5	0	0	0	0	1	1	0	0	0	7	2	9	0	2	2	149	49	198			
14	3	17	6	1	7	5	1	6	2	1	3	0	0	0	3	4	7	3	1	4	3	0	3	3	1	4	67	23	90			
3	3	6	0	0	0	0	0	0	0	0	0	0	0	0	0	0	0	0	0	0	0	0	0	0	0	0	3	3	6			
121	37	158	81	27	108	67	19	86	40	11	51	11	2	13	94	36	130	50	20	70	34	16	50	66	21	87	885	340	1225			
12	3	15	6	3	9	5	2	7	1	2	3	0	0	0	4	3	7	0	1	1	3	2	5	1	0	1	76	34	110			
13	14	27	15	7	22	12	1	13	10	5	15	0	0	0	14	7	21	6	0	6	4	1	5	5	1	6	150	72	222			
0	0	0	0	0	0	0	0	0	0	0	0	0	0	0	0	0	0	0	0	0	0	0	0	0	0	0	0	0	0	0		
0	0	0	0	0	0	0	0	0	0	0	0	0	0	0	0	1	1	0	0	0	0	0	0	0	0	0	1	2	3			
18	3	21	16	4	20	2	0	2	18	0	18	0	0	0	3	3	6	1	0	1	2	0	2	2	1	3	124	28	152			
7	3	10	0	0	0	0	0	0	1	0	1	0	0	0	7	2	9	1	0	1	3	0	3	1	1	2	42	10	52			
0	0	0	2	0	2	2	1	3	0	0	0	0	0	0	3	1	4	0	0	0	0	0	0	0	0	0	20	8	28			
0	0	0	0	0	0	0	0	0	0	1	1	0	0	0	0	0	0	0	0	0	0	0	0	0	0	0	11	4	15			
42	5	47	8	1	9	13	0	13	7	0	7	0	0	0	136	8	144	91	1	92	8	1	9	143	3	146	753	46	799			
66	14	80	12	0	12	25	5	30	7	0	7	0	0	0	79	28	107	63	11	74	15	0	15	70	12	82	507	108	615			
9	7	16	3	3	6	1	2	3	3	0	3	0	0	0	3	2	5	0	0	0	3	0	3	0	0	0	39	22	61			
7	1	8	1	0	1	0	0	0	4	0	4	0	0	0	9	0	9	2	1	3	0	0	0	3	0	3	47	4	51			
18	7	25	4	4	8	2	0	2	1	0	1	2	0	2	6	0	6	0	0	0	1	0	1	0	0	0	82	35	117			
9	0	9	7	1	8	0	0	0	3	0	3	0	0	0	2	0	2	0	0	0	3	0	3	0	0	0	67	3	70			
1	0	1	0	0	0	1	3	4	0	0	0	0	1	1	0	0	0	0	0	0	1	1	0	0	0	0	8	16	24			
0	0	0	0	0	0	0	0	0	0	0	0	0	0	0	0	0	0	0	0	0	1	1	0	0	0	12	4	16				
16	5	21	13	9	22	4	1	5	7	1	8	0	0	0	0	1	1	1	0	1	4	2	6	0	0	0	100	49	149			
6	3	9	2	1	3	1	2	3	0	3	3	0	0	0	9	1	10	3	3	6	0	1	1	5	3	8	45	24	69			
2	1	3	3	0	3	3	1	4	0	0	0	1	0	1	5	1	6	3	1	4	1	1	2	1	1	2	45	12	57			
705	233	938	382	131	513	328	88	416	184	57	241	35	9	44	656	223	879	387	118	505	171	61	232	460	106	566	5873	1989	7862			

*enthalten sind bei dem Gebiet:

1	Allgemeinpraxis bzw. klin. Veterinärmedizin Allgemeine Veterinärmedizin Allgemeines Veterinärwesen Tierärztliche Allgemeinpraxis
3	Anatomie Anatomie und Embryologie
4	Bakteriologie und Mykologie Bakteriologie
8	Epidemiologie Epizootiologie
9	Fleischhygiene Fleischhygiene und Fleischtechnologie Fleischhygiene und Schlachthofwesen
11	Reproduktionsmedizin Zuchtzyklen und Besamung Fortpflanzung Zuchtzyklen und Biotechnologie der Fortpflanzung
12	Geflügel Geflügel und Ziervögel Geflügel, Wild- und Ziergeflügel Geflügel, Wild-, Zier- und Zoovögel Geflügel, Ziervögel und Tauben Geflügelproduktion Wirtschafts-, Wild- und Ziergeflügel

13	Immunologie Immunologie und Serologie
14	Informatik und Dokumentation Information und Dokumentation Informationstechnologie Informationstechnologie in der Tiermedizin Tierärztl. Informatik und Dokumentation
15	Innere Medizin Innere Medizin der Kleintiere zus. Teilgebiet Innere Medizin (Pferde)
16	Kleine Wiederkäuer Schafe Schafe und Ziegen Schafkrankheiten Schafproduktion
17	Klein- und Heimtiere Kleintiere, kleine Haustiere
18	Kleintierchirurgie Klinische Laboratoriumsdiagnostik Laboratoriumsdiagnostik
19	Lebensmittelhygiene Lebensmittel Hygiene in der Nahrungsgüterwirtschaft Hygiene und Mikrobiologie Lebensmittelhygiene und Schlachthof

20	Mikrobiologie Mikrobiologie und Serologie
21	Milchhygiene Milchhygiene und Milchtechnologie
30	Physiologie Physiologie und Physiologische Chemie
31	Radiologie / Strahlenkunde Röntgendiagnostik und andere bildgebende Verfahren
33	Rinder Rinderproduktion
34	Schweine Schweinekrankheiten Schweineproduktion
35	Tierernährung und Diätetik Tierernährung Tierhygiene Tierhygiene und Tierhaltung
37	Tierschutz Tierschutzkunde
39	Verhaltenskunde Tierverhalten Tierverhaltenstherapie
43	Zoo-, Gehege- und Wildtiere Zootiere Zoo- und Wildtiere Wildtiere / Wildbiologie Wildtierkunde

Entwicklung der Tierärztezah (2005-2006)

Tab. 9: Mitgliederentwicklung in den Landes-/Tierärztekammern zum 31. Dezember 2006

Kammer	2005			2006			Differenz		
	m	w	gesamt	m	w	gesamt	m	w	gesamt
	0	0	0	0	0	0	0	0	0
Landestierärztekammer Baden-Württemberg	3568	3272	6840	1719	1662	3381	-1849	-1610	-3459
Bayerische Landestierärztekammer	6768	6098	12866	3483	3190	6673	-3285	-2908	-6193
Tierärztekammer Berlin	1454	2150	3604	720	1126	1846	-734	-1024	-1758
Tierärztekammer Bremen	190	162	352	95	88	183	-95	-74	-169
Tierärztekammer Hamburg	338	490	828	180	263	443	-158	-227	-385
Landestierärztekammer Hessen	2212	2846	5058	1097	1477	2574	-1115	-1369	-2484
Tierärztekammer Niedersachsen	4830	4648	9478	2440	2459	4899	-2390	-2189	-4579
Tierärztekammer Nordrhein	2490	2672	5162	1246	1411	2657	-1244	-1261	-2505
Tierärztekammer Westfalen-Lippe	2532	2194	4726	1265	1159	2424	-1267	-1035	-2302
Landestierärztekammer Rheinland-Pfalz	1242	1188	2430	633	637	1270	-609	-551	-1160
Tierärztekammer Saarland	224	264	488	113	144	257	-111	-120	-231
Tierärztekammer Schleswig-Holstein	1510	1438	2948	775	769	1544	-735	-669	-1404
Landestierärztekammer Brandenburg	1826	1034	2860	927	556	1483	-899	-478	-1377
Landestierärztekammer Mecklenburg-Vorpommern	1544	752	2296	769	383	1152	-775	-369	-1144
Sächsische Landestierärztekammer	1978	1208	3186	993	660	1653	-985	-548	-1533
Tierärztekammer Sachsen-Anhalt	1436	638	2074	709	332	1041	-727	-306	-1033
Landestierärztekammer Thüringen	1228	506	1734	614	268	882	-614	-238	-852
Gesamt	35370	31560	66930	17779	16584	34363	-2E+04	-1E+04	-32567

Nicht oder nicht mehr tierärztlich Tätige (2005-2006)

Tab. 10: Anzeil der nicht bzw. nicht mehr tierärztlich Tätigen in Prozent

Tierärzte	2005			2006		
	m	w	ges.	m	w	ges.
berufsfremd tätig	4,3	5,1	9,4	4,0	5,1	9,1
ohne Berufsausübung und arbeitslos	5,8	24,9	30,6	5,3	23,3	28,6
Doktoranden	1,7	7,7	9,4	1,8	9,1	10,9
im Ruhestand	50,5	7,8	58,3	49,8	8,0	57,8
in der Elternzeit	0,0	1,6	1,6	0,0	2,7	2,7
insgesamt	58,0	42,5	100,0	56,9	43,1	100,0

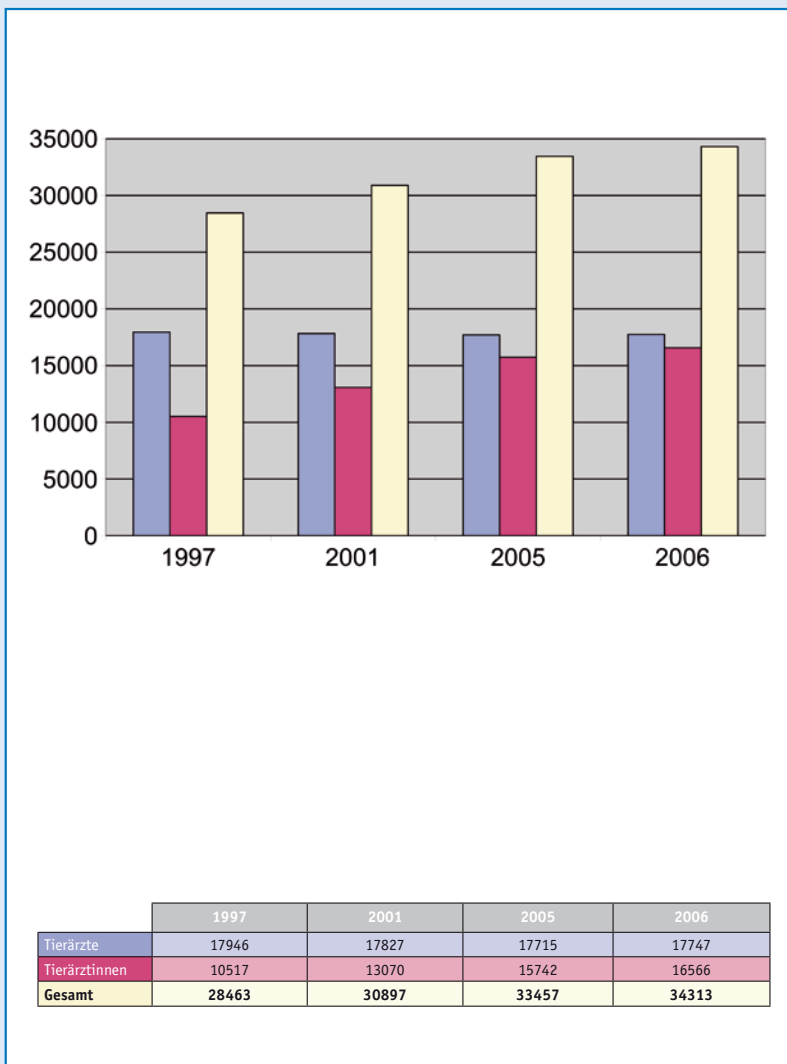
Geschlechterverteilung im tierärztlichen Berufsstand (1997-2006)

Tab. 11: Tierärztinnen und Tierärzte in Deutschland

per 31. Dezember	insgesamt	Tierärztinnen	Tierärzte
1997	28463	10517	17946
2001	30897	13070	17827
2005	33457	15742	17715
2006	34313	16566	17747

Tab. 12: Anteil der Tierärztinnen am Berufsstand

per 31. Dezember	Prozent
1997	36,9
2001	42,3
2005	47,3
2006	48,3



Deutsches Tierärzteblatt

Zeitschrift der Bundestierärztekammer
55. Jahrgang



**Herausgeber: Bundestierärztekammer –
Arbeitsgemeinschaft der Deutschen
Tierärztekammern e. V.**

Redaktion: Dr. Ellen Stähr (Chefredaktion)

Kürzel der BTK-Geschäftsstelle:

ES — Dr. Ellen Stähr
DH — Dr. Diane Hebler
IB — Dr. Inge Brinkmann
UT — Dr. Ute Tietjen
Rr — Eberhardt Rösener

Geschäftsstelle der Bundestierärztekammer
Oxfordstraße 10, 53111 Bonn
Tel. 0228 725460, Fax 0228 7254666
geschaeftsstelle@btk-bonn.de
staehr@btk-bonn.de

Homepage: www.bundestieraerztekammer.de

Bankverbindung der Bundestierärztekammer:
Deutsche Apotheker- und Ärztekbank, Frankfurt am
Main (BLZ 500 906 07), Konto 0 001 840 479

Verlag: Schlütersche Verlagsgesellschaft mbH & Co. KG
Postanschrift: 30130 Hannover
Adresse: Hans-Böckler-Allee 7, 30173 Hannover
Tel. 0511 8550-0

Verlagsleitung: Klaus Krause

Verlagsbereich Veterinärmedizin

Anzeigenleitung:

Bettina Kruse, Tel. 0511 8550-2555
Fax 0511 8550-2406, bettina.kruse@schluetersche.de

Anzeigenverkauf:

Jessica Böning, Tel. 0511 8550-2429
Fax 0511 8550-2406, vet@schluetersche.de

Stellen- und Gelegenheitsanzeigen

Christiane Gutschker, Tel. 0511 8550-2480
Fax 0511 8550-2406, vet@schluetersche.de

Zur Zeit gilt die Anzeigenpreisliste vom 1.1.2007

Anzeigenabwicklung:

Astrid Büte (Leitung), Tel. 0511 8550-2517

Producer-Team: Jürgen Henke, Manuela Weber

Vertrieb/Abonnementservice:

Tel. 0511 8550-2422, Fax 0511 8550-2405
vertrieb@schluetersche.de
Bestellungen und Anschriftenänderungen von Tier-
ärzten nur über die zuständige Tierärztekammer; von
sonstigen Interessenten direkt beim Verlag.

Erscheinungsweise: Am 1. eines jeden Monats;

Redaktionsschlussstermin ist im Regelfall der 1. des
Vormonats, abweichende Termine sind im Kopf zur
Rubrik „Kurse, Tagungen, Kongresse“ angegeben.

Bezugspreise: Jahresabonnement Inland 116,- €
einschließlich MwSt. und Versandkosten. Jahresabon-
nement Inland für Studenten 84,- € einschließlich
MwSt. und Versandkosten. Jahresabonnement Ausland
132,50 € einschließlich Versandkosten, zuzüglich
MwSt. Einzelheft 19,50 € zuzüglich Versandkosten.

Bezugskündigungsfrist: 10 Wochen vor Halbjahresende.

Der Bezug der Zeitschrift ist mit dem Beitrag zur Tier-
ärztekammer/Landestierärztekammer abgegolten.

Bankverbindung für Vertriebsrechnungen: Nord/LB
Hannover (BLZ 250 500 00), Konto 101 418 200

Die Zeitschrift sowie ihre Beiträge und Abbildungen
sind urheberrechtlich geschützt.

Eine Verwertung ohne Einwilligung des Verlages ist
mit Ausnahme der gesetzlich zugelassenen Fälle straf-
bar. Für unaufgefordert eingesandte Manuskripte und
Fotos wird keine Haftung übernommen. Die Einsen-
dung eines Textes als Originalartikel setzt voraus, dass
die Arbeit nicht bereits an anderer Stelle eingereicht
oder veröffentlicht wurde.

Druck: CW Niemeyer Druck GmbH,
Böcklerstraße 13, 31789 Hameln/Wangelist



International Standard Serial
Number (ISSN) 0340-1898

**Die Titel des Verlagsbereichs Veterinärmedizin
im Überblick:**

- Berliner und Münchener Tierärztliche Wochenschrift
- Der praktische Tierarzt
- Deutsches Tierärzteblatt